



**ROKIŠKIO RAJONO SAVIVALDYBĖS ADMINISTRACIJOS
DIREKTORIUS**

**Į S A K Y M A S
DĖL DETALIOJO PLANO KITOS PASKIRTIES ŽEMĖS SKLYPUI KAUNO G. 24 A,
ROKIŠKIO M., ROKIŠKIO MIESTO SEN., ROKIŠKIO R. SAV., SUFORMUOTI,
NUSTATANT NAUDOJIMO BŪDĄ, PATVIRTINIMO**

2015 m. gegužės 6 d. Nr. AV-343
Rokiškis

Vadovaudamasis Lietuvos Respublikos vietos savivaldos įstatymo 29 straipsnio 8 dalies 12 punktu, Lietuvos Respublikos teritorijų planavimo įstatymo 27 straipsnio 4 dalimi ir atsižvelgdamas į Valstybinės teritorijų planavimo ir statybos inspekcijos prie Aplinkos ministerijos Panevėžio teritorijų planavimo ir statybos valstybinės priežiūros skyriaus teritorijų planavimo dokumento patikrinimo 2015 m. vasario 26 d. aktą Nr. TP1-285-(18.4):

1. T v i r t i n u parengtą, viešai apsvarstytą, Nuolatinėje statybos komisijoje ir Panevėžio teritorijų planavimo ir statybos valstybinės priežiūros skyriuje patikrintą kitos paskirties 0,052 ha žemės sklypui Kauno g. 24 A, Rokiškio m., Rokiškio miesto sen., Rokiškio r. sav., suformuoti, nustatant naudojimo būdą – visuomeninės paskirties teritorijos, detalų planą (pridedama).

2. P a v e d u patvirtintą detalų planą nustatyta tvarka per 15 dienų nuo šio įsakymo pasirašymo dienos Architektūros ir paveldosaugos skyriui įregistruoti Rokiškio rajono savivaldybės administracijos Teritorijų planavimo dokumentų registre.

3. Į s a k a u skelbti apie šį įsakymą savivaldybės interneto svetainėje www.rokiskis.lt.

Šis įsakymas gali būti skundžiamas Lietuvos Respublikos administracinių bylų teisenos įstatymo nustatyta tvarka.

Administracijos direktorius



Valerijus Rancevas
Valerijus Rancevas

Danguolė Dagiienė

PATVIRTINTA
 Rokiškio rajono savivaldybės
 administracijos direktoriaus
 2015 m. gegužės 6 d. įsakymu Nr. AV-343

Architektūros ir planavimo skyrius

2015.05.22 Nr. 7375001053
 PAVARDĖ: T. V. J. U. U.
 Frazavilė, kelio pabaigos ir darbiams vykdymo projekto skėnis

Sklypo kampai laisvuoje plokštėje

Sklypo plotas (kv. m.)	X	Y
1	4224283,70	292710,03
2	4224198,69	49217,82
3	4224174,90	49220,09
4	4224173,44	49225,06
5	4224178,88	39233,49
6	4224198,64	39239,03
7	4224204,46	49230,11
8	4224173,44	49235,60
9	4224178,88	39235,49
10	4224198,69	39236,24
11	4224204,46	49232,32
12	4224204,46	49235,10
13	4224204,46	49236,79
14	4224187,74	49243,47
15	4224198,64	49238,30
16	4224173,15	49244,74

Prilaukinis nebūvimas

Sklypo plotas (kv. m.)	Klasifikacija	Užstatymo tūris	Užstatymo tūris (m³)	Užstatymo tūris (m³)	Užstatymo tūris (m³)	Užstatymo tūris (m³)	Užstatymo tūris (m³)
01	U01	U01	12	142,6	16,6	0,27	1,6

SUTARTINIAI ŽYMNIAI:

TERITORIJOS TVARKYMO IR NAUDOJIMO REŽIMAI:

Kiti žymėjimai:

- Vidurinė linija paskirto žemės plotas, mokytis, kultūras, sporto ir gyvyje paskirto žemės plotas (VV03)
- Elektrinės linijos apsaugos zona
- Plyčių linijų apsaugos zona
- Servitutas (žemės) plotas (S01)
- Slaivijos riba
- Stabymo staigytų zona
- Eismo užkarymo zona
- Planuojama vaselinėjimo dalis
- Dezinfekcinė apsaugos riba
- Projekcinė stovėjimo riba
- Eismo stovėjimo riba
- Įvairūs žymėjimai, esantys žemės plotas

UAB „Šiltas namas“

Klaipėda, g. 23, LT-91002, Klaipėda
 Tel. +370 (0)37 37677, Klaipėda@siltasnamas.lt

AB „Šiltoji Lietuva“

Dirba	Parašė	Data
V. Pavarsė	2015.05.22	
P. Kovalev	2014.06	
K. Žukauskaitė	2014.06	
E. Velosė	2014.06	

Grupavimas	Objektas	Sklypo plotas (kv. m.)	Užstatymo tūris (m³)	Užstatymo tūris (m³)	Užstatymo tūris (m³)	Užstatymo tūris (m³)	Užstatymo tūris (m³)	Užstatymo tūris (m³)
1.000	1.000	12	142,6	16,6	0,27	1,6		



„ŠILTAS NAMAS“

atestato nr.: 1512

ORGANIZATORIAI

Rokiškio rajono savivaldybės administracijos direktorius, Respublikos g. 94,
LT-76295, Rokiškis, tel.: (8 458) 71 442, faks.: (8 458) 71 420, el. paštas:
a.jocys@post.rokiskis.lt

OBJEKTAS

Žemės sklypo, esančio Rokiškio rajono savivaldybėje, Rokiškio mieste,
Kauno g. 24A, suformavimas

STADIJA

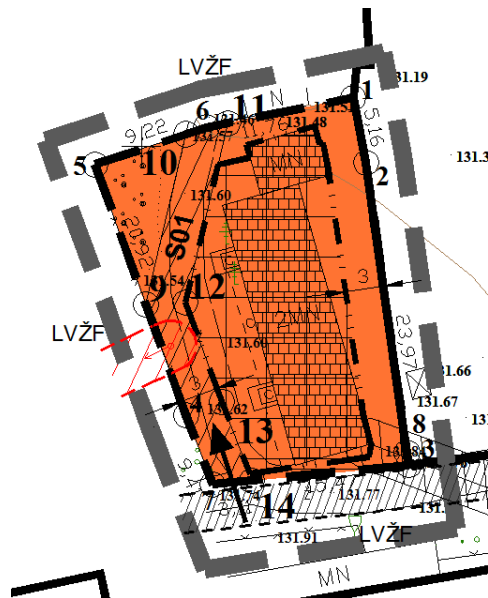
Detalusis planas

DALIS

Tekstinė ir grafinė

OBJEKTO NR.

SN-12-037/3



Projekto vadovas:
Direktorius:
Parengė:

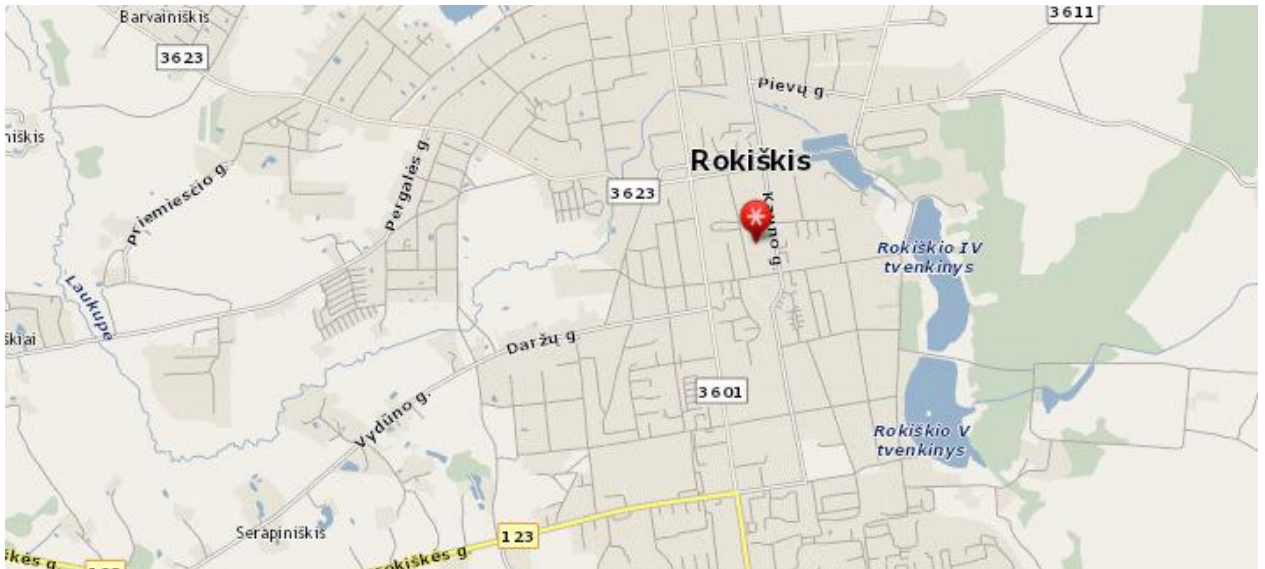
Robertas Gaurelis
Karolis Sankauskas
Eglė Večkytė

At. Nr. 27172

AIŠKINAMASIS RAŠTAS


I. BENDRIEJI DUOMENYS

- 1.1 DETALIOJO PLANO ORGANIZATORIAI:** Rokiškio rajono savivaldybės administracijos direktorius, Respublikos g. 94, LT-76295, Rokiškis, tel.: (8 458) 71 442, faks.: (8 458) 71 420, el. paštas: a.jocys@post.rokiskis.lt.
- 1.2 DETALIOJO PLANO RENGĖJAS:** UAB „Šiltas namas“. Informacija teikiama tel. +370 676 86806, +370 679 92646, el. paštas: egleveck@gmail.com, v.maladauskaite@gmail.com.
- 1.3 PLANUOJAMA TERITORIJA:** žemės sklypas, esantis Kauno g. 24A (esanti muzikos mokykla), Rokiškio mieste, (žr. 1 pav.). Planuojamas sklypo plotas – 0,052 ha.



1 paveikslas. Planuojamos teritorijos padėtis vietovėje

- 1.4 DETALIOJO PLANO LYGMUO:** vietovės lygmens detalusis planas.
- 1.5 DETALIOJO PLANO TIKSLAI IR UŽDAVINIAI BEI NUMATOMA VEIKLA:** suformuoti žemės sklypą, nustatant žemės naudojimo pagrindinę paskirtį – kita paskirtis, naudojimo būdą – visuomeninės paskirties teritorijos, pobūdį – mokslo ir mokymo, kultūros ir

Atestato Nr. 1512	 UAB „Šiltas namas“ Ateities g. 31, 06325 Vilnius, tel/faks. (8 5) 269 69 10				Objekto pavadinimas: Žemės sklypo, esančio Rokiškio rajono savivaldybėje, Rokiškio m., Kauno g. 24A, suformavimo detalusis planas		
	PAREIGOS	V.PAVARDĖ	PARAŠAS	DATA	Pavadinimas: Aiškinamasis raštas		
27172	PV	R. Gaurelis		2014 06	Laida		
	Proj. koordin.	K. Sankauskas		2014 06			
	Parengė	E. Večkytė		2014 06			
Etapas DTP	Organizatorius: Rokiškio rajono savivaldybės administracija				SN-12-037/3		
					Lapas 1	Lapų 13	

sporto, sveikatos apsaugos pastatų statybos (V3).

1.6 DETALIOJO PLANAVIMO PAGRINDAI IR SĄLYGOS

Detalųjį planą numatoma svarstyti bendrąja tvarka. Teritorijos detalusis planas rengiamas vadovaujantis Rokiškio rajono savivaldybės administracijos direktoriaus 2012-01-25 įsakymu Nr. AV-87 „Dėl leidimo rengti detaliuosius planus“, Rokiškio savivaldybės administracijos tarybos 2012-01-20 sprendimu Nr. TS-1.15 ir 2010-06-04 registruotu Planavimo sąlygų sąvadu (D-49), apimančiu šias sąlygas:

- Rokiškio rajono savivaldybės administracijos Architektūros ir paveldosaugos skyriaus 2012-02-02 planavimo sąlygos Nr. D-49;
- Panevėžio RAAD 2012-03-12 planavimo sąlygos Nr. N5-503;
- Panevėžio visuomenės sveikatos centro Rokiškio skyriaus 2012-03-26 planavimo sąlygos Nr. S-(7.48R)-1043;
- AB „LESTO“ 2012-03-01 planavimo sąlygos Nr. 45760-12-0595;
- TEO LT AB 2012-02-23 planavimo sąlygos Nr. 03-2-07-3/525;
- Rokiškio miesto seniūnijos 2012-03-05 planavimo sąlygos Nr. 29;
- UAB „Zirzilė“ 2012-06-12 planavimo sąlygos Nr. 7

Planavimo organizatoriaus, planavimo rengėjo UAB „Šiltas namas“ patvirtinta planavimo užduotimi, suderinta su Rokiškio rajono savivaldybės administracijos Architektūros ir paveldosaugos skyriaus vyr. specialistu L.Jasinevičiumi.

1.7. TERITORIJŲ PLANAVIMO DOKUMENTŲ GALIOJIMAS

1.7.1. Bendrųjų planų: Rokiškio rajono savivaldybės teritorijos bendrasis planas ir savivaldybės dalies (Rokiškio miesto) bendrasis planas (patvirtintas 2008 m. birželio 27 d. Rokiškio rajono savivaldybės tarybos sprendimu Nr. TS-6.109).

Planuojamos teritorijos brėžiniai parengti 2014 m. patvirtintos skaitmeninės topografinės nuotraukos M 1:500 (LKS-94 koordinacių sistemoje) pagrindu.

II. SITUACIJOS ANALIZĖ

2.1. PLANUOJAMOS TERITORIJOS ESAMA SITUACIJA IR FAKTAI

Urbanistinė situacija. Esama teritorija (sklypo ribos nesuformuotos) yra, centrinėje Rokiškio miesto dalyje, kur maždaug už 540 m į rytus nuo planuojamo sklypo telkšo Rokiškio IV-asis tvenkinys, už maždaug 55 į šiaurę – teka Laukupės upelis. Planuojama teritorija patenka į U1, U1.1, U2, U6 urbanistinio vystymo zonas (aprašyta žemiau), mišrios paskirties (verslo, gamybos ir paslaugų objektų) teritorijų zoną, kur yra pakankamai išvystyta

SN-12-037/3	Lapas	Lapų
	2	13

socialinė ir inžinerinė infrastruktūra. Už maždaug 210 m į vakarus – driekiasi rajoninis kelias Nr. 3601, kuris Rokiškio miesto ribose pereina į Respublikos gatvę. Rokiškio miestas, kuriame bus formuojamas sklypas, priklauso 2C gyvenamųjų vietovių zonai (naujai plėtojamas centras, rajono savivaldybės centras). Planuojamoje teritorijoje yra įsikūrusi muzikos mokykla. Į pastatą Kauno g. 24A yra paklotas ryšių kabelis grunte, šalia Kauno gatvės yra nutiesti ryšių kabeliai apsauginiuose vamzdžiuose, įrengti šuliniai.



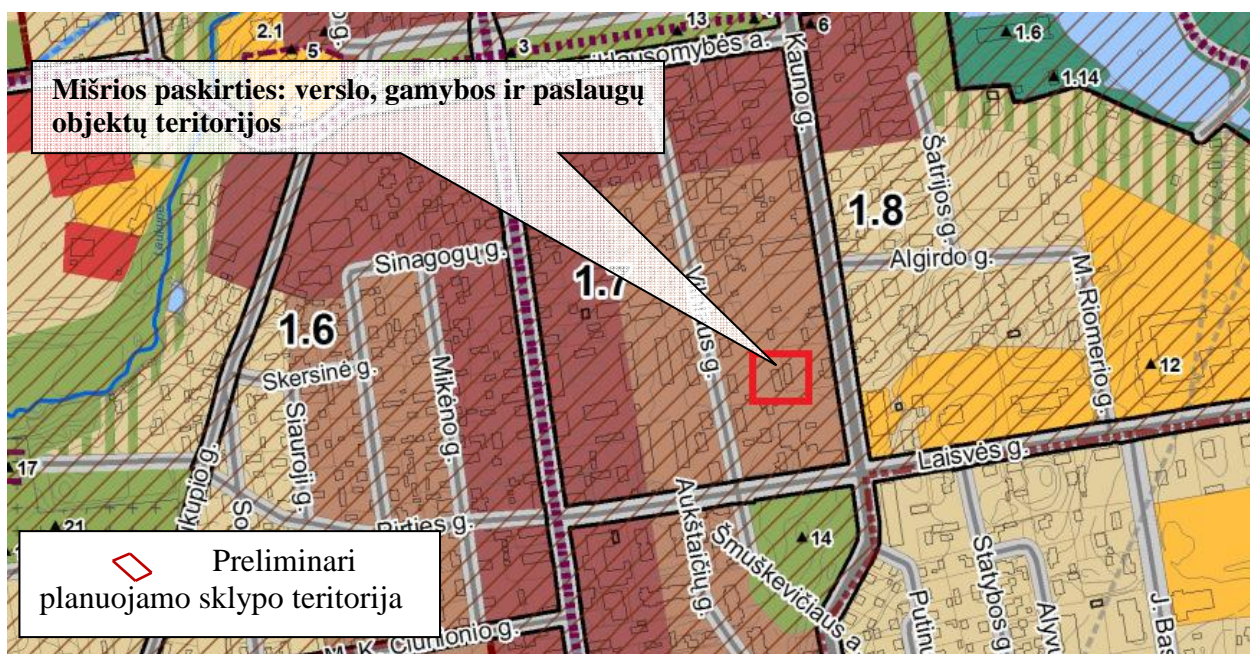
2 paveikslas. Ištrauka iš Rokiškio rajono savivaldybės bendrojo plano ties planuojama teritorija
Pagal bendrąjį planą planuojama teritorija patenka į:

- miesto plėtro funkcinę zoną, pažymėtą indeksu U1 („rajonų savivaldybės esančių miestų urbanistinės plėtros zona, kurioje numatoma intensyviai urbanizuojamų teritorijų plėtra. Galimas tikslinės žemės paskirties keitimas į kitą paskirtį ir kitos paskirties žemės naudojimo būdai vadovaujantis šiai zonai parengtais bendraisiais, specialiaisiais ar detaliaisiais planais“);
- miesto plėtro funkcinę zoną, pažymėtą indeksu U1.1 („urbanistinė plėtra priemiesčio zonoje, kurioje vystomas vidutinio intensyvumo užstatymas. Galimas tikslinės žemės naudojimo paskirčių keitimas į kitą paskirtį ir kitos paskirties žemės naudojimo būdai, vadovaujantis šiai zonai parengtais specialiaisiais ar detaliaisiais planais. Prioritetas teikiamas mažaaukštei gyvenamųjų namų statybai, visuomeninių, verslo, aptarnavimo, verslo objektų statybai, viešųjų erdvių (parkų, skverų ir kitų želdynų) kūrimui, įvertinus gamtinę aplinką ir norimų urbanizuoti teritorijų sąryšį su miestu“);
- miestelių ir kaimų plėtros zoną, pažymėtą indeksu U2 („urbanistinės planinės struktūros išsaugojimas ir plėtra aktyvesnio poveikio zonose, kuriose plėtojamas kompaktinis vidutinio intensyvumo užstatymas. Galimas tikslinės žemės

SN-12-037/3	Lapas	Lapų
	3	13

naudojimo paskirčių keitimas į kitą paskirtį ir kitos paskirties žemės naudojimo būdai, vadovaujantis šiai zonai parengtais bendraisiais, specialiaisiais ar detalesiais planais. Prioritetas teikiamas mažaukštei gyvenamųjų namų statybai, verslo įmonių plėtrai, viešųjų erdvių (parkų, skverų ir kitų želdynų) kūrimui, gerinama socialinė ir inžinerinė infrastruktūra“);

- žemės naudojimo funkcinę zoną, pažymėtą indeksu U6 („prioritetas teikiamas esamų urbanizotų vietovių išlaikymui ir naujų vietovių plėtrai vadovaujantis Gamtinio karkaso nuostatais ir kitais LR galiojančiais teisės aktais“);
- siaurai specializuotų ūkių veiklos urbanizuotų teritorijų zoną ZU („naudotina žemės ūkio arba miškų veiklai, tačiau leidžiama gyvenamoji, ūkinė, komercinė ir rekreacinė statyba, pakeitus pagrindinę tikslinę žemės naudojimo paskirtį į kitą paskirtį, įstatymų ir kitų teisės aktų nusutatyta tvarka“).



3 paveiklas. Ištrauka iš Rokiškio rajono savivaldybės bendrojo plano

Planuojamos teritorijos gretimybės. Pagal planuojamos teritorijos išsidėstymą ir plėtrą bei vadovaujantis Nekilnojamojo turto registro centrinio banko apibrėžtomis artimiausių suformuotų sklypų ribomis, nustatytos šios planuojamo sklypo gretimybės (žr. 4 pav.):

- žemės sklypas su statiniais (**kad. Nr. 7375/0016:53**) – Kauno g. 24, Rokiškio miestas (gyvenamosios teritorijos), nuosavybės teise valdomas UAB „Lašų duona“, juridiniai faktai: nekilnojamasis daiktas yra nekilnojamųjų kultūros vertybių teritorijoje (jų apsaugos zonoje);
- LVŽF – laisvos valstybinės žemės fondas.

SN-12-037/3	Lapas	Lapų
	4	13

Visuomenė informuojama ir supažindinama su žemės sklypo planu, vadovaujantis Visuomenės informavimo ir dalyvavimo teritorijų planavimo procese nuostatais, patvirtintais Lietuvos Respublikos Vyriausybės nutarimu.

Aukščiau nurodytiems asmenims, pagal „Gyventojų registro tarnybos prie Lietuvos respublikos vidaus reikalų ministerijos“ gyventojų išrašuose pateiktus kontaktinius duomenis buvo išsiųsti registruoti pranešimai apie šiame detaliojo plano projekte planuojamą (formuojamą) sklypą.



4 paveikslas. Planuojamo ir gretimų sklypų ribos

Informacinis skelbimas internetinėje erdvėje yra paskelbtas Rokiškio rajono savivaldybės administracijos internetiniame tinklalapyje adresu <http://rokiskis.lt/lt/teritoriju-planavimas/detalieji-planai.html>, Rokiškio rajono savivaldybės ribose platiname laikraštyje „Gimtas Rokiškis“, o informacinio stendo vieta apie rengiamą detalų planą yra suderinta su Rokiškio rajono savivaldybės administracija.

III. PLANUOJAMOS TERITORIJOS SPRENDINIAI

Vadovaujantis Rokiškio rajono savivaldybės teritorijos bendroju planu ir savivaldybės dalies (Rokiškio miesto) bendroju planu (patvirtintas 2008 m. birželio 27 d. Rokiškio rajono

SN-12-037/3	Lapas	Lapų
	5	13

savivaldybės tarybos sprendimu Nr. TS-6.109) nustatyti šie maksimalūs planuojamo sklypo rodikliai:

- sklypo užstatymo tankumas 0,27 (27 %);
- sklypo užstatymo intensyvumas 1,6 (160 %);
- *esamas užstatymo tankis* 29 % (153,76 m²);
- *esamas užstatymo intensyvumas* 64,1 % (330,08 m²).

Esamas sklypo užstatymo tankumas ir intensyvumas neviršija galiojančio Bendrojo plano leistinų rodiklių, todėl sklype yra galimybė plėstis.

Teritorijos naudojimo būdas ir pobūdis. Planuojamo žemės sklypo naudojimo paskirtis – kita, naudojimo būdas – visuomeninės paskirties teritorijos, pobūdis – mokslo ir mokymo, kultūros ir sporto, sveikatos apsaugos pastatų bei statinių statybos.

Eismo saugumas. Įvažiavimai į sklypus numatomi iš už rytinės planuojamo sklypo ribos esančios Kauno gatvės. Įvažiavimo įrengimas eismo saugumui įtakos neturės.

Parkavimas. Automobilių vietų skaičius nustatomas pagal STR 2.06.01:1999 „Miestų, miestelių ir kaimų susisiekimo sistemos“ 10 lentelę. Prie viešųjų pastatų turi būti įrengtos vietos neįgaliesiems žmonėms pagal STR 2.03.01:2001 „Statiniai ir teritorijos. Reikalavimai žmonių su negalia reikmėms“ reikalavimus.

Aplinkos apsauga. Žemės sklypas formuojamas, vadovaujantis darnaus teritorijų planavimo principu, formuojant sklypo ribas atsižvelgiama į kontekstą – gretimus įregistruotus sklypus, faktinį sklypo naudojimą prie funkcionuojančio pastato.

Formuojamo sklypo reljefas turi būti tvarkomas taip, kad būtų kuo mažiau pažeistas natūraliai susiformavęs reljefas. Planuojamą sklypą (naudojimo būdas – visuomeninės paskirties teritorijos; naudojimo pobūdis – mokslo ir mokymo, kultūros ir sporto, sveikatos apsaugos pastatų bei statinių statybos) vadovaujantis LR Aplinkos ministro įs. Nr. D1-694 (2007-12-21) “Dėl atskirųjų rekreacinės paskirties želdynų plotų normų (plotų) nustatymo tvarkos aprašo patvirtinimo“ numatyti apželdinti 30 % sklypo ploto.

Pagal Rokiškio miesto bendrąjį planą (patvirtintas 2008-06-27, Rokiškio rajono savivaldybės sprendimu Nr. TS-6.109), planuojama teritorija patenka į gamtinio karkaso zoną, todėl skiriama 50% sklypo ploto gamtiniam karkasui išsaugoti (pagal LT Aplinkos ministro 2010-07-16 įsakymą Nr. D1-624 “Dėl Lietuvos Respublikos aplinkos ministro 2007-02-14 įsakymo Nr. D1-96 „Dėl gamtinio karkaso nuostatų patvirtinimo“ pakeitimą).

Nei planuojama teritorija, nei jo gretimybės nėra sanitarinę apsaugos zoną formuojantys objektai, todėl detaliojo plano sprendiniai neigiamo poveikio gyvenamajai aplinkai bei gretimybėms triukšmo, atmosferinės taršos, natūralaus apšvietimo aspektais neturės.

SN-12-037/3	Lapas	Lapų
	6	13

Lietaus vanduo nuo dangų paviršių nuvedamas į aplinkinę veją sklypo ribose, trečiųjų asmenų interesai nepažeidžiami.

Numatomos veiklos įgyvendinimo pasekmės bus nereikšmingos aplinkai. Sprendiniai taip pat nesukels neigiamo poveikio paviršinių ir požeminių vandenų kokybei.

Esant poreikiui, atliekos bus perdirbamos pagal sutartis su organizacijomis, kurios turi teisę atlikti šių atliekų perdirbimą arba reguliariai išvežamos.

Planuojamos teritorijos inžineriniai tinklai. Nustatytos ir išskirtos inžinerinių tinklų apsaugos zonos ir jų apribojimai aprašyti žemiau. Turi būti užtikrintas, inžinerinius tinklus eksploatuojančių organizacijų patekimas prie jų eksploatuojamų inžinerinių tinklų, inžinerinių komunikacijų koridoriuose, pagal tai reglamentuojančius aktus.

Sklype esančius inžinerinius tinklus eksploatuoti vadovaujantis LR Vyriausybės 1992 m. gegužės 12 d. nutarimu Nr. 343 „Dėl specialiųjų žemės ir miško naudojimo sąlygų patvirtinimo“.

Elektros ir telekomunikacijų tinklai. Pagal I-ame skyriuje aprašytas planavimo sąlygas numatoma palikti esamą elektros energijos tiekimo sistemą, kuria tiekama III kat. 25 kW galios elektros energija.

Sklypui energija tiekama iš MT Km-401, SP-48. Elektros oro linijos apsaugos zona – žemės juosta ir oro erdvė tarp dviejų vertikalių plokštumų, lygiagrečių elektros linijos ašiai, matuojant horizontalų atstumą nuo kraštinių jos laidų, po 2 m nuo linijos konstrukcijų kraštinių taškų. Vadovaujantis Lietuvos Respublikos Vyriausybės 1992 05 12 nutarimu Nr. 343 „Dėl specialiųjų žemės ir miško naudojimo sąlygų“ reikalavimais, elektros linijos be elektros tinklų raštinės leidimo draudžiama:

- statyti, kapitališkai remontuoti, rekonstruoti ar griauti pastatus, statinius ir inžinerinius tinklus;
- vykdyti kalnakasybos, krovimo, žemės kasybos bei lyginimo, sprogdinimo, melioravimo ir laistymo darbus;
- sodinti arba kirsti medžius ir krūmus;
- važiuoti mašinoms ar kitiems mechanizmom, kurių aukštis su kroviniu arba be jo yra daugiau kaip 4,5 m nuo kelio paviršiaus (elektros oro linijos apsaugos zonoje);
- rengti gyvulių laikymo aikšteles, tvirti vielų užtvartas ir metalines tvoras.

Inžineriniai telekomunikacinių ryšių tinklai. Pagal planavimo sąlygas detaliojo plano grafiniėje dalyje suprojektuota esamų telekomunikacijų kabelių apsauga, apsaugines žemės juostas bei privažiavimus esamų telekomunikacinių įrengimų aptarnavimui. Teritorijoje suprojektuotos specialios žemės naudojimo sąlygos – ryšių kabelių apsaugos zonoms.

SN-12-037/3	Lapas	Lapų
	7	13

Požeminės elektros kabelių linijos apsaugos zona – žemės juosta, kurios plotis po 1 metrą nuo linijos konstrukcijų kraštinių taškų. Nuotolis nuo šios linijos iki pastatų ir statinių - 0,6 metro.

Ryšių linijų apsauginė zona – žemės juosta, kurios plotis po 2 metrus apibus požeminio kabelio trasos arba orinės linijos kraštinių laidų ar antžeminį stiprinimo punktą. Šiose zonose draudžiama:

- kasti žemę giliau kaip 0,3 m;
- vykdyti statybos, geologinių tyrinėjimų, sprogdinimo darbus;
- lyginti gruntą buldozeriais ar kita technika;
- sodinti medžius, sandėliuoti medžiagas, pašarus, trąšas, pilti gruntą, kurti laužus;
- įrengti transporto priemonių ir mechanizmų aikšteles;
- po orinėmis ryšių linijomis vežti negabaritinius krovinius;
- užversti ir laužyti įspėjamuosius bei signalinius ženklus.

Požeminės elektros kabelių linijos apsaugos zona – žemės juosta, kurios plotis po 1 metrą nuo linijos konstrukcijų kraštinių taškų. Nuotolis nuo šios linijos iki pastatų ir statinių – 0,6 metro.

Vadovaujantis Lietuvos Respublikos Vyriausybės 1992 05 12 nutarimu Nr. 343 „Dėl specialiųjų žemės ir miško naudojimo sąlygų“ reikalavimais, elektros linijos be elektros tinklų raštiško leidimo draudžiama:

- statyti, kapitališkai remontuoti, rekonstruoti ar griauti pastatus, statinius ir inžinerinius tinklus;
- vykdyti kalnakasybos, krovimo, žemės kasybos bei lyginimo, sprogdinimo, melioravimo ir laistymo darbus;
- sodinti arba kirsti medžius ir krūmus;
- važiuoti mašinoms ar kitiems mechanizmom, kurių aukštis su krovinium arba be jo yra daugiau kaip 4,5 m nuo kelio paviršiaus (elektros oro linijos apsaugos zonoje);
- rengti gyvulių laikymo aikšteles, tvirti vielų užtvartas ir metalines tvoras.

Servitutai.

- Kelio servitutas – teisė tiesti, aptarnauti ir naudoti susisiekimo infrastruktūrą, važiuoti transporto priemonėmis, naudotis taku (tarnaujantis daiktas). Žymėjimas plane - "S01". Šis servitutas yra sklypo Nr. 01 dalis ir užima 87,42 m² sklypo ploto.

Kultūros vertybių apsaugos zonos reikalavimai ir taikymas. Planuojama teritorija patenka pagal Rokiškio miesto bendrąjį planą patenka į kultūros vertybių (UV33) teritorijos ribą.

SN-12-037/3	Lapas	Lapų
	8	13

Vadovaujantis Lietuvos Respublikos Vyriausybės 1992 05 12 nutarimu Nr. 343 „Dėl specialiųjų žemės ir miško naudojimo sąlygų“ reikalavimais, nekilnojamųjų kultūros vertybių teritorijoje ir apsaugos zonose:

89. Nekilnojamųjų kultūros vertybių prieš avariniam, remonto ar pritaikymo darbams bei šiems darbams jų teritorijoje atlikti reikalingas Kultūros vertybių apsaugos departamento leidimas;

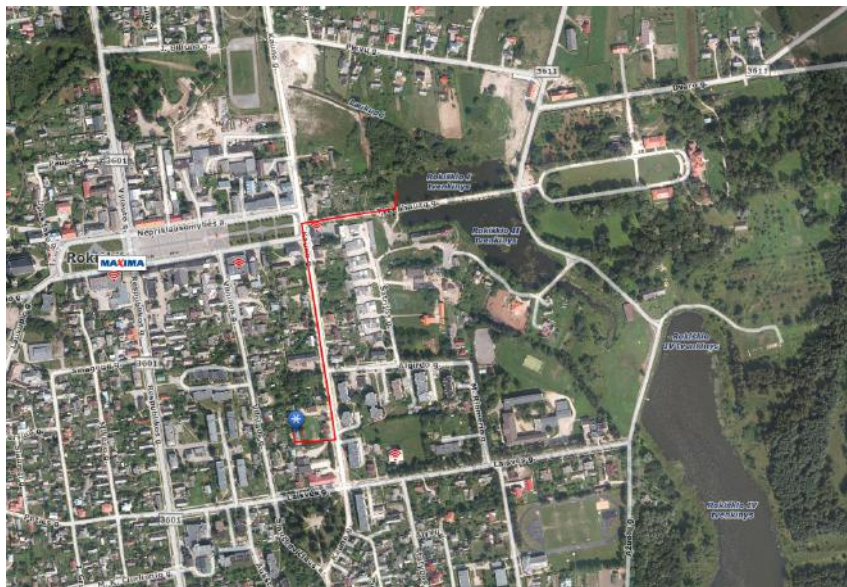
90. Nekilnojamųjų kultūros vertybių teritorijose ir apsaugos zonose numatomų atlikti žemės ir statybos darbų projektai turi būti suderinti su Kultūros vertybių apsaugos departamentu.

Visų objektų, įrašytų į Kultūros vertybių registrą, teritorijoms ir jų apsaugos zonoms yra taikomi Lietuvos Respublikos Vyriausybės Specialiųjų žemės ir miško naudojimo sąlygų XIX p. reikalavimai (Žin., 1992-08-10, Nr. 22-652). Visos neveikiančios kapinės tvarkomos pagal Kapinių tvarkymo taisyklės. Jų teritorijoms nustatoma pagrindinė tikslinė konservacinė žemės naudojimo paskirtis (Lietuvos Respublikos nekilnojamo kultūros paveldo apsaugos įstatymas, 20 str.).

Nekilnojamo kultūros paveldo objektai naudojami, atsižvelgiant į jų vertingąsias savybes ir teritorinį kontekstą. Prioritetinai tvarkomi reikšmingiausi valstybės paveldo objektai naudojami, atsižvelgiant į jų vertingąsias savybes ir teritorinį kontekstą.

Gaisrinė sauga. Priešgaisriniai atstumai tarp pastatų numatomi pagal gaisrinės saugos pagrindinių reikalavimų 6 lentelę. Bendroju atveju planuojamų pastatų minimalus atsparumo ugniai laipsnis nustatomas – I, išlaikant atstumus tarp pastatų priklausomai nuo pastatų atsparumo ugniai. Techninio projekto rengimo metu turi būti tikslinamas pastatų atsparumo ugniai laipsnis. Projekte užtikrinamas priešgaisrinių automobilių privažiavimas prie kiekvieno projektuojamo sklypo. Gaisriniam automobiliams skirtų pravažiavimų aukštis turi būti ne mažesnis kaip 4,25 m, o plotis ne mažesnis kaip 3,5 m (visais atvejais – iki išsikišusių konstrukcijų). Gaisro plitimas į gretimus pastatus ribojamas užtikrinant saugius atstumus tarp pastatų lauko sienų.

SN-12-037/3	Lapas	Lapų
	9	13



Schema Nr. 1

1000 metrų atstumu nuo planuojamos teritorijos yra natūralus vandens telkinys, kuris gali būti naudojamas priešgaisriniais tikslais. Artimiausias natūralus vandens telkinys, Rokiškio I tvenkinys, su apsisukimo aikšte yra už 576 m nuo planuojamos teritorijos (žr. schema nr. 1). Lauko gaisrinio vandentiekio tinklų ir statinių poreikis, reikalingas vandens kiekis ir kiti techniniai sprendiniai nustatomi rengiant statinių techninius projektus.

Detaliojo plano sprendiniai neigiamo poveikio priešgaisrinio aspektu neturės.

IV. PLANUOJAMOS TERITORIJOS SPRENDINIŲ VERTINIMAS

Nagrinėjamoje teritorijoje nėra projektuojami nauji statiniai ir inžineriniai tinklai, planuojama nauja veikla, todėl detaliojo plano sprendiniai, t. y. naujų sklypų suformavimas, teritorijos vystymo darnai ir (arba) planuojamai veiklos sričiai, ekonominei, socialinei, gamtinei aplinkai ir kraštovaizdžiui neigiamo poveikio neturi, ekologinė pusiausvyra nepažeidžiama.

Kadangi planuojamas sklypas nepasižymi biologine įvairove, jame nėra saugomų gamtos vertybių, kultūros paveldo objektų, todėl detaliojo plano sprendinių poveikis šiais aspektais nenagrinėjamas.

SN-12-037/3	Lapas	Lapų
	10	13

1 Detaliojo plano sprendinių poveikio vertinimo lentelė:

1.	<i>Teritorijų planavimo dokumento organizatorius</i> Rokiškio rajono savivaldybės administracijos direktorius Aloyzas Jočys, Respublikos g. 94, Rokiškis, tel. (8 458) 71 442, faks. (8 458) 71 420.
2.	<i>Teritorijų planavimo dokumento rengėjas</i> UAB „Šiltas namas“, Trimitų g. 6-38, LT-09318 Vilnius. Informacija teikiama tel. 8 679 92646, 8 612 98488, el. paštas info@detalus.lt
3.	<i>Teritorijų planavimo dokumento pavadinimas</i> Žemės sklypo, esančio Rokiškio rajono savivaldybėje, Rokiškio mieste, Kauno g. 24A, Nemunėlio g. 10 suformavimo detalusis planas.
4.	<i>Ryšys su planuojamai teritorijai galiojančiais teritorijų planavimo dokumentais</i> Detaliojo plano sprendiniai atitinka Rokiškio rajono savivaldybės teritorijos bendrąjį planą.
5.	<i>Ryšys su patvirtintais ilgalaikiais ar vidutinės trukmės strateginio planavimo dokumentais</i> -
6.	<i>Status quo situacija</i> Esama teritorija (sklypo ribos nesuformuotos) yra, centrinėje Rokiškio miesto dalyje, kur maždaug už 540 m į rytus nuo planuojamo sklypo telkšo Rokiškio IV-asis tvenkinys, už maždaug 55 į šiaurę – teka Laukupės upelis. Planuojama teritorija patenka į U1, U1.1, U2, U6 urbanistinio vystymo zonas (aprašyta žemiau), mišrios paskirties (verslo, gamybos ir paslaugų objektų) teritorijų zoną, kur yra pakankamai išvystyta socialinė ir inžinerinė infrastruktūra. Už maždaug 210 m į vakarus – driekiasi rajoninis kelias Nr. 3601, kuris Rokiškio miesto ribose pereina į Respublikos gatvę. Rokiškio miestas, kuriame bus formuojamas sklypas, priklauso 2C gyvenamųjų vietovių zonai (naujai plėtojamas centras, rajono savivaldybės centras). Planuojamoje teritorijoje yra įsikūrusi muzikos mokykla. Į pastatą Kauno g. 24A yra paklotas ryšių kabelis grunte, šalia Kauno gatvės yra nutiesti ryšių kabeliai apsauginiuose vamzdžiuose, įrengti šuliniai.
7.	<i>Tikslas, kurio siekiama įgyvendinant teritorijų planavimo sprendinius:</i> Suformuoti 0,057 ha žemės sklypą, nustatyti teritorijos žemės paskirtį – kita, naudojimo būdą – visuomeninės paskirties teritorijos, naudojimo pobūdį – mokslo ir mokymo, kultūros ir sporto, sveikatos apsaugos pastatų bei statinių statybos vadovaujantis Rokiškio rajono savivaldybės teritorijos bendrojo plano sprendiniais.

SN-12-037/3	Lapas	Lapų
	11	13

8.	<p><i>Galimo sprendinių poveikio vertinimas (pateikiamas apibendrintas poveikio aprašymas ir įvertinimas)</i></p> <p>Planuojamų sklypų ribos ir plotai keičiami, siekiant racionaliau išnaudoti esančius plotus. Teritorija vertinama kaip mažai jautri antropogeniniam poveikiui ir tinkama planuojamai visuomeninių pastatų statybai.</p> <p>Vykdamas visus projekte keliamus reikalavimus teritorijos tvarkymo režimui, t.y. pastatų aukštingumui, tūriui, užstatymo tankiui, statybos vietai bei pastatų funkcijai projekto sprendiniai bus palankūs bei naudingi nagrinėjamos teritorijos apylinkių urbanistinei raidai.</p> <p>Darome išvadą, kad šio detaliojo plano sprendinių įgyvendinimas, nežiūrint į numatomus trumpalaikius nepatogumus statinių statybos metu, turės teigiamą poveikį ne tik planuojamai, bet ir aplinkinei teritorijai ir jose gyvenantiems žmonėms.</p>		
	<i>Vertinimo aspektai</i>	<p><i>Teigiamas (trumpalaikis, ilgalaikis) poveikis</i></p> <p><i>Neigiamas (trumpalaikis, ilgalaikis) poveikis</i></p>	
9.	<i>Sprendinio poveikis:</i>		
	<i>teritorijos vystymo darnai ir (ar) planuojamai veiklos sričiai</i>	Teigiamas ilgalaikis poveikis.	Nėra
	<i>ekonominei aplinkai</i>	Nustatytos aiški teritorija ir jos naudojimo būdas, pobūdis leis tikslingai skirti lėšas teritorijos priežiūrai ir apsaugai.	Nėra
	<i>socialinei aplinkai</i>	Pagerės gyvenimo sąlygos bendruomenėms, kurios naudojami teritorija. Visa tai teigiamai veikia ir žmonių sveikatą.	Nėra
	<i>gamtinei aplinkai ir kraštovaizdžiui</i>	Ilgalaikis teigiamas poveikis, nes bus sutvarkyta planuojama teritorija. Tai paskatins ir besiribojančių aplinkinių teritorijų tvarkymą.	Trumpalaikis neigiamas poveikis statybos metu

10. <i>Siūlomos alternatyvos poveikis:</i>	Nerengti detaliojo plano	
<i>teritorijos vystymo darnai ir (ar) planuojamai veiklos sričiai</i>	Nėra	Jokių pokyčių nebus. Teritorija ir toliau būtų netvarkoma bei neprižiūrima. (Ilgalaikis)
<i>ekonominei aplinkai</i>	Nėra	Jokių pokyčių nebus. Neplanuojant teritorijų nesiplės naujos paslaugų sektoriaus įmonės, nesikurs naujos darbo vietos. (Ilgalaikis)
<i>socialinei aplinkai</i>	Nėra	Jokių pokyčių nebus. Neplanuojant teritorijų susisiektimo, inžinerinės bei socialinės infrastruktūrų aptarnavimo sąlygos negerės. (Ilgalaikis)
<i>gamtinei aplinkai ir kraštovaizdžiui</i>	Nėra	Jokių pokyčių nebus. Neplanuojant teritorijų gamtinė aplinka gali net nukentėti, nes ji nebus tvarkoma bei prižiūrima, nesivystys infrastruktūra. (Ilgalaikis)

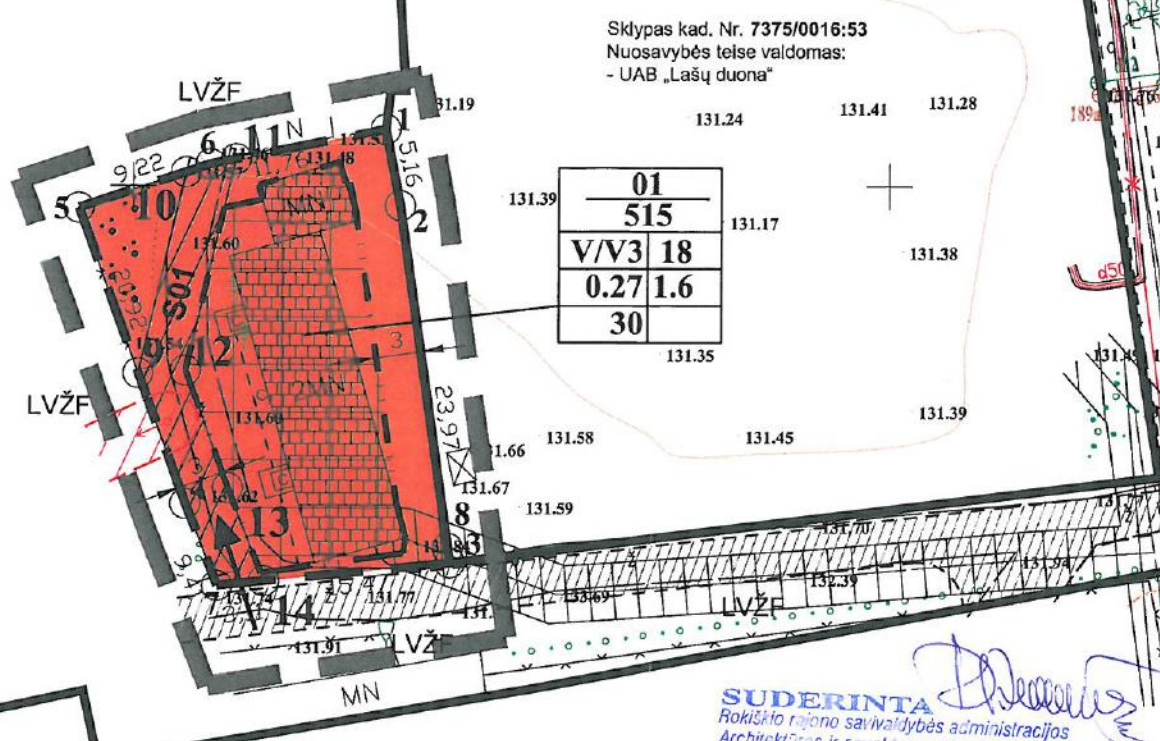
Apibendrinant projekto sprendinius galima teigti, kad juos įgyvendinus bus kokybiškai pagerinta nagrinėjama teritorija bei jos aplinka, kadangi naujai suformuoto visuomeninių pastatų sklypo aplinka (želdynai, važiuojamoji dalis, automobilių aikštelės) turėtų būti prižiūrima ir tvarkoma. Tokie detaliojo plano sprendiniai, t.y. sklypų suformavimas prie visuomeninės paskirties namų, stiprins bendruomeniškumo jausmą. Tuo pačiu didinant ir saugumo pojūtį.

SN-12-037/3	Lapas	Lapų
	13	13



Suderinta 2015-01-27
TPK protokolo Nr. P1-3-13
 Rokiškio rajono savivaldybės administracijos
 Architektūros ir paveldosaugos skyriaus
 vyriausioji specialistė
Audronė Gavėnienė

PATIKRINTA:
 2015-02-26 Nr. TPA-285-(18.4)
IŠVADA: TEIGIAMAI
 Pavežėžio teritorijų planavimo ir statybos
 valstybinės priežiūros skyriaus
 vyriausiasis specialistas
[Signature]



Sklypo (jo dalies) Nr.	Sklypo kampų koordinatės		Sklypo (jo dalies) plotas m ²	Privalomieji reikalavimai							Kiti					
	X	Y		Konkrečius teritorijos naudojimo tipas	Galimi žemės sklypo naudojimo būdai (pobūdis)	Statinio aukštis			Užstatymo tankumas	Užstatymo intensyvumas	Užstatymo tipas	Servitutai	Statinių aukštų skaičius (nuo – iki)	Statinių paskirtys	Papildomi reikalavimai	
01	1	6204203.76	599316.63	515	V/V3	V/V3	18	149.6	16.5	0.27	1.6	Atskirai stovintys (AS)	Kelio servitutas – teisė tiesiai aptarnauti ir naudoti susisiekimo infrastruktūrą, važiuoti transporto priemonėmis, naudotis taku. Servitutas – teisė tiesiai aptarnauti ir naudoti požemines ir antžemines komunikacijas.	1-6	Mokslų paskirties pastatai	I. Ryšių linijų apsaugos zonos - ; VI. Elektros linijų apsaugos zonos - ; XIX. Nekilnojamoji kultūros vertybių teritorija ir apsaugos zonos;
	2	6204198.69	599317.62													
	3	6204174.96	599320.99													
	4	6204178.88	599303.49													
	5	6204198.54	599296.35													
	6	6204201.45	599305.10													
S01	7	6204173.44	599305.60	87	V/V3	V/V3	18	149.6	16.5	0.27	1.6	Atskirai stovintys (AS)	Kelio servitutas – teisė tiesiai aptarnauti ir naudoti susisiekimo infrastruktūrą, važiuoti transporto priemonėmis, naudotis taku. Servitutas – teisė tiesiai aptarnauti ir naudoti požemines ir antžemines komunikacijas.	1-6	Mokslų paskirties pastatai	I. Ryšių linijų apsaugos zonos - ; VI. Elektros linijų apsaugos zonos - ; XIX. Nekilnojamoji kultūros vertybių teritorija ir apsaugos zonos;
	4	6204178.88	599303.49													
	9	6204187.55	599300.34													
	10	6204200.92	599303.50													
	6	6204201.45	599305.10													
	11	6204201.79	599306.79													
	12	6204187.74	599303.47													
	13	6204179.94	599306.30													
14	6204173.75	599308.70														

PASTABOS:

1. Detalusis planas parengtas pagal Rokiškio rajono savivaldybės administracijos 2012-06-04 išduotą planavimo sąlygų sąvadą Nr. D-49.
2. Naujos statybos pastatai turi būti išdėstomi sklype taip, kad nebūtų pažeisti gretimų sklypų savininkų ar naudotojų pagrįsti interesai. Nustatomas mažiausias atstumas nuo statinių iki gretimų sklypų ribos: pastatų (priestatų) iki 8,5 m aukščio – ne mažesni kaip 3,0 m. Aukštesniems pastatams šis atstumas didinamas 0,5 m kiekvienam papildomam pastato aukščio metrui. Šis atstumas gali būti sumažintas, jei gautas gretimų sklypų savininko sutikimas raštu.
3. Brėžinyje esanti informacija apie gretimų sklypų savininkus ir naudotojus pateikta remiantis VĮ „Registrų centras“ duomenimis.
4. Planuojamoje teritorijoje planuojamame sklype turi būti užtikrinta galimybė inžinerinių tinklų eksploatavimui, aptarnavimui, remontui ir naudojimui.
5. Vadovaujantis 2012-02-23 TEO LT, AB išduotomis sąlygomis Nr. 03-2-07-3/S25, prieš esamą TEO LT, AB telekomunikacinių įrengimų jiems aptarnauti yra užskirtas privažiavimas.
6. Detaliojo plano sprendiniai nepažeidžia trečiųjų asmenų interesų bei atitinka visas priešgaisrinės, aplinkosaugos, higienos, statybos normų taisyklės ir reikalavimus.
7. Planavimo sprendiniai turi būti tikslinami rengiant techninį/statybos projektą (-us).
8. Visoms planuojamoje teritorijoje esantiems pėsčiųjų takams turi būti suelktas kelio servituto statusas – teisė naudotis pėsčiųjų taku , t.y. negalima apriboti, užverti ar kitaip užkirsti laisvai pėstiesiems naudotis šiais takais.
9. Inžinerinių tinklų apsaugos zonosose nauja statyba galima tik iškelus (ar perkėlus) statomame plote inžinerinius tinklus.
10. Siūlomoms triukšmo ir oro taršos mažinimo priemonėms: įvairios medinės, mūrinės, betoninės, žaliosios ir kitos triukšmo užtarnos, apsauginiai pylimai.
11. Planuojamoje teritorijoje, sklypuose apželdinimas formuojamas pagal individualius savininkų poreikius. Vadovaujantis Gamtinio karkaso nuostatų 3 skyriaus 10 punktu keičiant pagrindinę žemės naudojimo paskirtį iš žemės ūkio į kitą formuojamas besijungiančios, 50 procentų planuojamos teritorijos užimamos gamtinio karkaso struktūros, kurias gali sudaryti priklausomieji želdynai, vandens telkiniai ir jų dalys; miškų ūkio paskirties žemės sklypai; kitos paskirties atskirųjų želdynų žemės sklypai; visuomeninės paskirties teritorijų rekreacinių miškų žemės naudojimo pobūdžio žemės sklypai. Vadovaujantis LR Aplinkos ministro įsakymu Nr. D1-894 visuomeninės paskirties teritorijų naudojimo paskirties sklypai (kultūros ir sporto pastatų statybos (bibliotekų, kultūros centrų, muziejų, ir kitų kultūros įstatų, sporto kompleksų) būdina apželdinti ne mažiau kaip 30 % priklausomaisiais želdynais.
12. Bendrojo atveju planuojamų pastatų atsparumo ugniai laipsnis nustatomas - I, išlaikant atstumus tarp gretimų pastatų (6 m). Techninio projekto rengimo metu turi būti tikslinamas pastatų atsparumo ugniai laipsnis. Projekte užtikrinamas priešgaisrinis automobilių privažiavimas prie projektuojamo sklypo. Gaisro plitimas į gretimus pastatus ribojamas užtikrinant saugius atstumus tarp pastatų lauko sienų, 1000 metrų atstumu nuo planuojamos teritorijos yra natriurais vandens talpinys, Rokiškio I tvenkinys, kuris gali būti naudojamas priešgaisrinėms tiksloms. Lauko gaisrinio vandentiekio tinklų ir statinių poreikis, reikalingas vandens tiekimas ir kiti techniniai sprendiniai rengiant techninius projektus. „Specialiosiomis žemės ir miško naudojimo sąlygomis“ turi būti išlaikomi minimalūs leistini atstumai ir apsaugos zonų dydžiai nuo inžinerinių tinklų. Taip pat turi būti užtikrinamas priėmimas tinklus eksploatuojančioms įmonėms.

SUTARTINIAI ŽYMĖJIMAI:

PRIVALOMIEJI REIKALAVIMAI:

n	žemės sklypo eilės numeris;
m	žemės sklypo plotas, m ² .
1 2	1 - žemės sklypo naudojimo būdas (pobūdis);
3 4	2 - maksimalus pastatų aukštingumas (metrais);
5	3 - maksimalus užstatymo tankumas;
	4 - maksimalus užstatymo intensyvumas;
	5 - žemės sklypo apželdinimas (procentais).

TERITORIJOS TVARKYMO IR NAUDOJIMO REŽIMAI:

— — — — — Statybos riba

— — — — — Statomų statinių zona

— — — — — Esamo užstatymo zona

KITI ŽYMĖJIMAI:

— — — — — Visuomeninės paskirties teritorijos, mokslo, kultūros, sporto ir gydymo paskirties pastatų bei statinių statybos (V/V3)

— — — — — Planuojama važiujamoji dalis

— — — — — Elektros linijų apsaugos zonos

— — — — — Detaliojo plano galiojimo riba

— — — — — Ryšių linijų apsaugos zonos

— — — — — Projektuojamų sklypų riba

— — — — — Servituto ribos (zona)

— — — — — Esamos sklypų ribos

— — — — — Įvažiavimas/išvažiavimas, eisimo kryptis

SUDERINTA
 Rokiškio rajono savivaldybės administracijos
 Architektūros ir paveldosaugos skyriaus
 vedėja *Danguolė Dagienė*

SUDERINTA
 AB „Rokiškio komunalininkas“

Suderinta Leonas Butėnas 2014-05-19

Suderinta 2015-01-27

UAB „MILIUVA“
 Verkių g.37, LT-09109, Vilnius
 Mob. +370 657 37577. miliuva@gmail.com

Pareigos	Prašas	Vardas, pavardė	Data
Vadovas	[Signature]	A. Dragūnas	2014-03
Geodezininkas	[Signature]	D. Polita	2014-03

Užsakovas: UAB „Projektavimo sprendimai“
 Topografinė nuotrauka M 1:500
 Kauno g. 24A, Rokiškio m.

Objektas: Lapų skaičius: 1, Lapų Nr.: 1, Užsakymas: 1

Atestato Nr. 1512

UAB „Šiltas namas“
 Ateities g. 31, 06325 Vilnius, tel./faks. (8 5) 269 69 10

PAREIGOS	V. PAVARDĖ	PARAŠAS	DATA
PV	R. Gaurelis	[Signature]	2014-06
Proj. koordin.	K. Sankauskas	[Signature]	2014-06
Braižė	E. Večkytė	[Signature]	2014-06

ETAPAS: DTP

Rokiškio rajono savivaldybės administracijos direktorius

Žemės sklypo, esančio Rokiškio rajono savivaldybėje, Rokiškio m., Kauno g. 24A, suformavimo detalusis planas

PAGRINDINIS BRĖŽINYS.
SUVESTINIS INŽINERINIŲ TINKLŲ BRĖŽINYS

Mastelis: 1:500

Lapas: 1, Lapų: 1

SN-12-037/3





ROKIŠKIO RAJONO SAVIVALDYBĖS ADMINISTRACIJOS DIREKTORIUS

ĮSAKYMAS DĖL LEIDIMO RENGTI DETALIUOSIUS PLANUS

2012 m. vasario 7 d. Nr. AV-132
Rokiškis

Vadovaudamasis Lietuvos Respublikos vietos savivaldos įstatymo Nr. X-1722 6 straipsnio 19 punktu ir 29 straipsnio 8 dalies 2 punktu, Lietuvos Respublikos teritorijų planavimo įstatymu Nr. I-1120, Detaliųjų planų rengimo taisyklėmis, patvirtintomis Lietuvos Respublikos aplinkos ministro 2004 m. gegužės 3 d. įsakymu Nr. DI-239, bei Rokiškio rajono savivaldybės tarybos 2011 m. sausio 27 d. sprendimu Nr. TS-1.10 „Dėl detaliųjų planų rengimo“ ir 2011 m. kovo 4 d. sprendimu Nr. TS-3.25 „Dėl detaliųjų planų rengimo“:

1. Į s a k a u rengti detaliuosius planus prie savivaldybei priklausančių pastatų, nustatant pagrindinę tikslinę žemės naudojimo paskirtį, naudojimo būdą bei pobūdį arba juos keičiant (kur reikia), suformuoti sklypams prie savivaldybei priklausančių pastatų:

- 1.1. Kauno g. 24A, Rokiškio m. (muzikos mokykla);
- 1.2. Ragelių g., Ragelių k., Jūžintų sen., Rokiškio r. sav. (biblioteka);
- 1.3. Vytauto g. 39, Rokiškio m. (ligoninė, garažai);
- 1.4. Juodupės g. 1A, Rokiškio m. (prie poliklinikos);
- 1.5. Kaštonų g. 38, Salų mstl., Kamajų sen. Rokiškio r. sav. (mokykla).

2. N u s t a t a u, kad planavimo organizatorius yra savivaldybės administracijos direktorius Aloyzas Jočys.

3. P a v e d u detaliojo plano organizavimo ir viešojo svarstymo procedūrose atstovauti Architektūros ir paveldosaugos skyriaus vyriausiajai specialistei Jovitai Kalibataitei.

Administracijos direktorius



Aloyzas Jočys

Jovita Kalibataitė